



Posity
We do IT your Way





Neue Tipps
und Tricks
plus Infow

Begrüßung / Einleitung

Was	Wann	Wo	Wer
Begrüßung und Einleitung (5 min)	14:00-14:05	TB320	Jürgen Spielberger
Erster Block (60 min)	14:05-15:05	TB320	Matthias Christen, Marion Mürner, Jürgen Spielberger
Kurze Pause			
Zweiter Block (60 min)	15:25-16:25	TB320	Matthias Christen, Marion Mürner, Jürgen Spielberger
Apéro	16:25	Mensa	Alle



Begrüßung / Einleitung

Inhalt im Detail

Datensicherheit	Etwas Theorie
Grundlegende Konzepte von Posity (Installation und Updates, Grundstruktur der Anwendung, Cursor-Konzept, Referenzierte Daten)	
Zugriff auf die Prozesse optimieren (Menü & Navigation) (Zugriff auf die Prozesse der Anwendung, Teile des Navigations-Bereichs)	Gut zu wissen
Kontextmenü (rechte Maustaste), Eingabehilfen (Datum / Zeit)	
Intelligente Suche (Suche mit Platzhaltern * ? [])	
Häufige Suchen als Suchmaske speichern	
Tooltips und Eingabefehler	
Smart Help	
Anzeige der letzten Aktivitäten in der Statusbar	
Individuelle Bildschirmeinstellungen (Darstellung des Arbeitsbereichs)	Smarte Gadget
Warnungen und Fehler	
Aktuelle Ansicht drucken	
Copy / Paste von und nach Excel	
Daten des Bildschirms exportieren (Word, Excel, Text)	
Eigene Word- und Excel-Dokumente erstellen (Vorlagen), fälschungssichere PDFs erzeugen	
Word- und Excel-Vorlagen in Posity verwalten	
Offline arbeiten für unterwegs (Offline-Modus)	
Weitere Möglichkeiten für Power-User (User settings)	
Kommt! Aktuelle Entwicklungen. Im Fokus die Umstellung auf .NET Core (MAUI).	
Posity-Web, die Zukunft im Browser	



Markgasse 37, 8400 Winterthur

Neuer Standort



Vorstellungsrunde

CKW

Auftragsverwaltung/ERP
Jürgen Spielberger

H+S

Rezeptverwaltung
Kurt Bleisch

KAPAG, SVK

Normenhilfe EN378
Marion Mürner

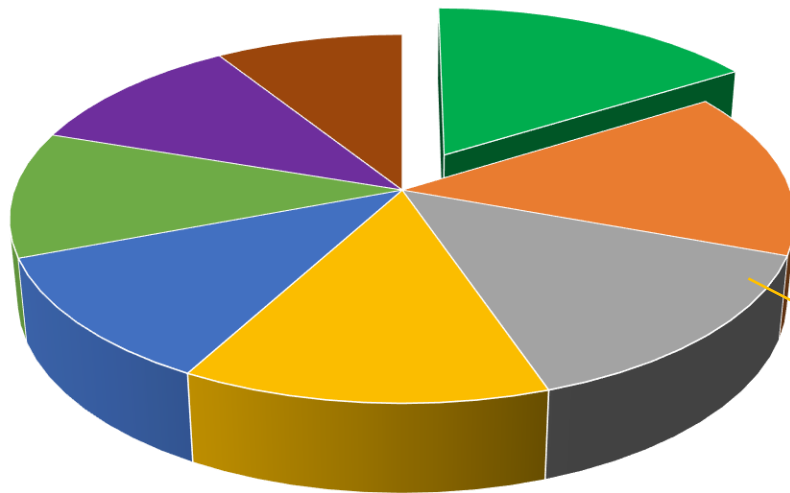
Primarschule Uster
Verwaltung
Sonderbeschulung
Marion Mürner

Senn Resources AG
Alarm Plan
Matthias Christen

ZHAW
Forschungsprojekte
Marcela Ruiz

Ansprechpartner für Fragen
zur individuellen Anwendung
während Pause und Apéro.

Auswertung Umfrage Priorisierung Erweiterungen



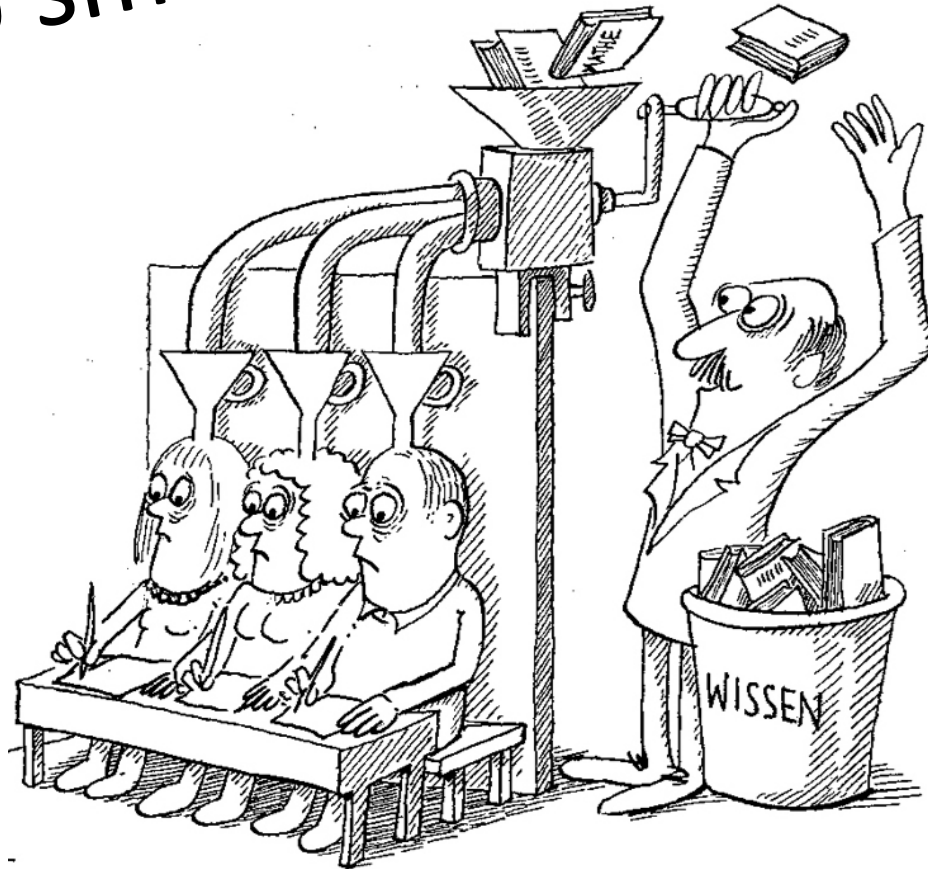
Die individuelle Priorisierung ist sehr verschieden.

- Grösse einzelner Arbeitsfenster individuell einstellen
- Spalten in Listen ein-/ausblenden
- Modernes GUI
- Ticketing für Fehler und Verbesserungsvorschläge
- Lernvideos
- Mehr Farben im GUI, Dark Mode / etc.
- Weblösung (Posity auch im Browser)
- Multiplattform (auch für macOS, iOS, Android)

Gewichtung 1 bis 5:

Grösse einzelner Arbeitsfenster individuell einstellen	3.7
Spalten in Listen ein-/ausblenden	3.3
Modernes GUI	3.2
Ticketing für Fehler und Verbesserungsvorschläge	3.0
Lernvideos	2.6
Mehr Farben im GUI, Dark Mode / etc.	2.5
Weblösung (Posity auch im Browser)	2.5
Multiplattform (auch für macOS, iOS, Android)	2.0

Keep smiling 😊!



Datensicherheit und -schutz



- Was ist Datensicherheit und Datenschutz?
- **Datensicherheit:**
 - Backup (Default: 7 Tage)
 - Wiederherstellungspunkt: Tagesendstand (Default) oder beliebig
 - Transaktionskonzept
- **Datenschutz:**
 - Verschlüsselung: fCode, Kommunikation und Daten (Option)
 - Provider- oder Inhouse-Lösung
 - Zugriffsrechte (DB, Prozessrollen und Datenrollen)
 - Datenschutzgesetz (SR 235.1 - Bundesgesetz vom 19. Juni 1992 über den Datenschutz (DSG) (admin.ch), vom 19. Juni 1992 (Stand am 1. März 2019)), ab 1. Sep 2023 revDSG (Neues Datenschutzgesetz (revDSG) (admin.ch))

Schutz der Persönlichkeit von natürlichen Personen, über welche Personendaten bearbeitet werden.





➔ Dienstleistungs- und Rahmenvertrag

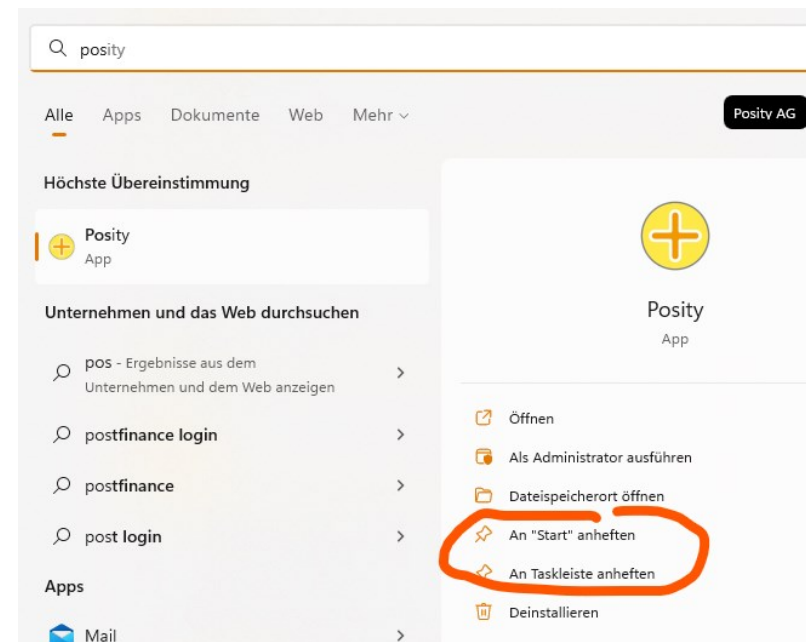
Installation und Updates

- **Erstmalig:**

- Download von www.posity.com
- Bei Problemen: Starthilfe (auf Homepage)

- **Normaler Start:**

- Im Windows-Menu suchen: suchen Sie Posity unter den in Windows aufgelisteten Apps (Windows-Logo-Taste  drücken)
- Direkt-Start: drücken Sie die Windows-Logo-Taste  und geben direkt 'Posity' ein
- «Start» oder der Taskleiste hinzufügen (direkt, oder mittels rechter Maustaste)



Installation und Updates [1.1]

Updates:

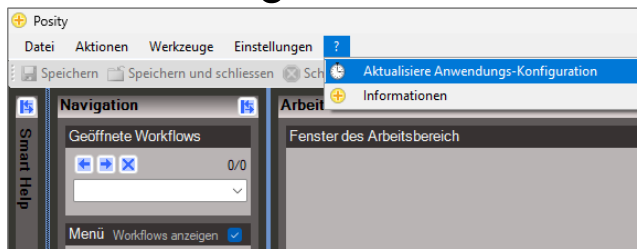
- Programmcode Posity selbst
- Programmcode Anwendung

➔ Automatisch bei Neustart von Posity

Kapitel im
Benutzerhandbuch

Bei unerklärlichen Problemen:

1. Anwendung aktualisieren, inkl. Neustart Posity (ohne Programmcode Posity)

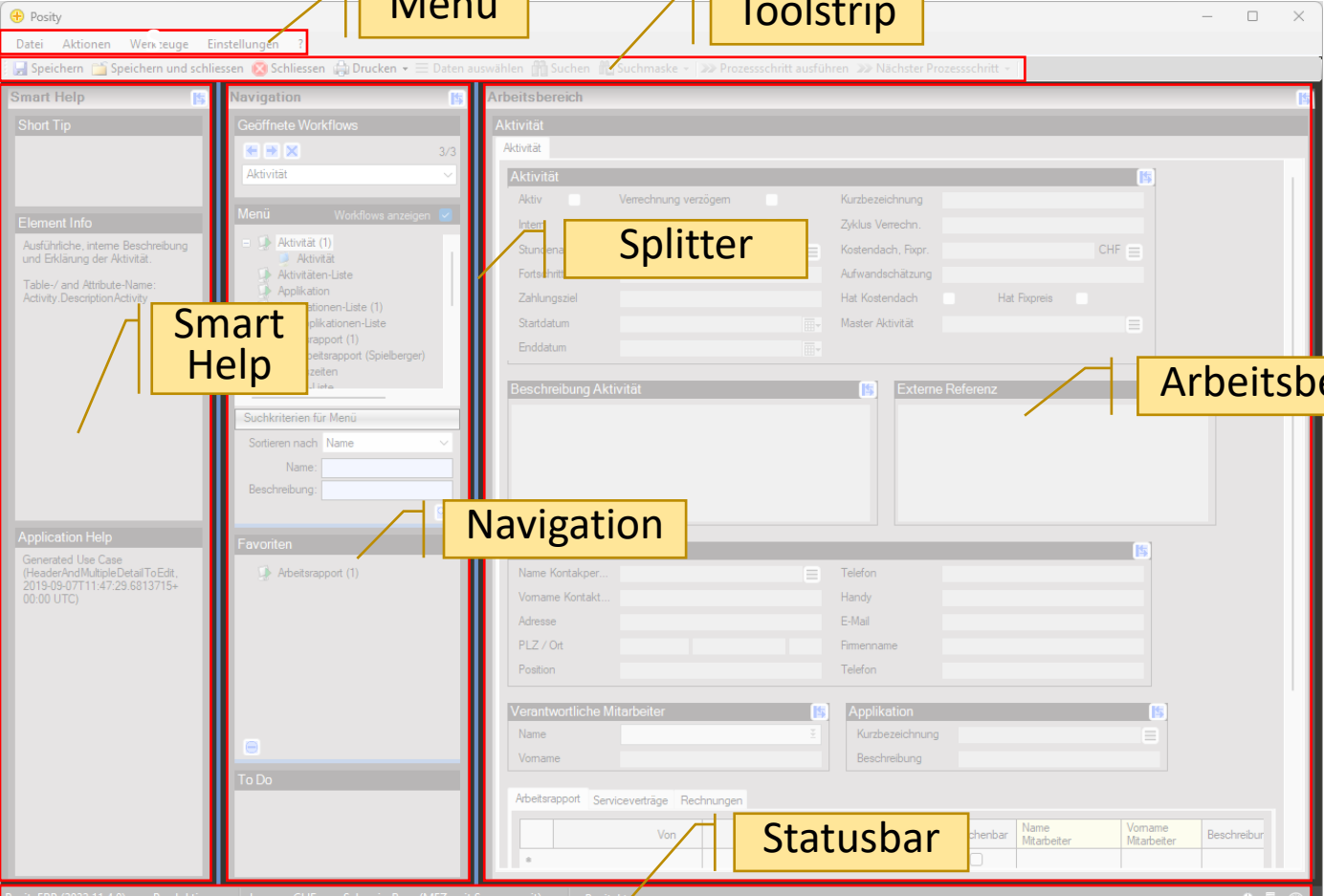


2. Neustart PC
3. Posity deinstallieren und neu von Homepage starten



Arbeitsbereich [3.1]

- Größenanpassungen
- Zuklappen 



The screenshot shows the Posity ERP interface with several key components highlighted:

- Menu:** Located at the top left, containing options like 'Datei', 'Aktionen', 'Werkzeuge', and 'Einstellungen'.
- Toolstrip:** Located at the top right, containing icons for 'Speichern', 'Speichern und schliessen', 'Schliessen', 'Drucken', 'Daten auswählen', 'Suchen', 'Suchmaske', 'Prozessschritt ausführen', and 'Nächster Prozessschritt'.
- Smart Help:** Located on the left side, providing context-sensitive help for the current activity.
- Navigation:** Located in the middle left, showing a tree view of 'Geöffnete Workflows' and 'Arbeitsbereich'.
- Arbeitsbereich (Main Area):** The central workspace containing various data entry forms and tables, such as 'Aktivität', 'Beschreibung Aktivität', 'Externe Referenz', 'Verantwortliche Mitarbeiter', and 'Arbeitsbericht'.
- Statusbar:** Located at the bottom, displaying system information like 'PosityERP (2022.11.4.0)', 'Produktion', 'deu', 'CHF', 'Schweiz, Bern (MEZ, mit Sommerzeit)', and 'Posity Ltd.'.



Cursor-Konzept [3.3]

- Posity merkt sich immer, welche Daten einer bestimmten Tabelle als letztes angewählt wurden. Wird z.B. in einer Liste von Kunden eine bestimmte Zeile angewählt, merkt sich Posity, welcher Kunde gewählt wurde.
- Wird danach ein Prozess zum Bearbeiten eines einzelnen Kunden geöffnet, so wird automatisch dieser Kunde verwendet.



Referenzierte Daten [3.2]

Kontaktperson / Firma

Name Kontaktperson: Spielberger

Vorname Kontaktperson: Jürgen

Adresse: Im Morgentau 17c

PLZ / Ort: 8408 Winterthur

Position:

Verantwortliche Mitarbeiter

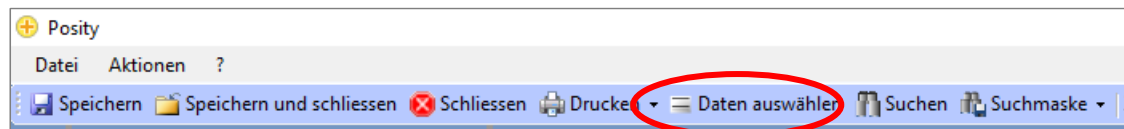
Name: Spielberger

Vorname: Jürgen

	Kurzbezeichnung Aktivität
CHF	AOC Trauben
CHF	BINT
CHF	H+S Allgemein
CHF	BINT
CHF	BSG
CHF	CKW SolarvilleERP
CHF	EN378 Support
CHF	Senn AG
CHF	Stadt Uster
CHF	VBG_IS
CHF	TPP_AG
CHF	TPP_GmbH

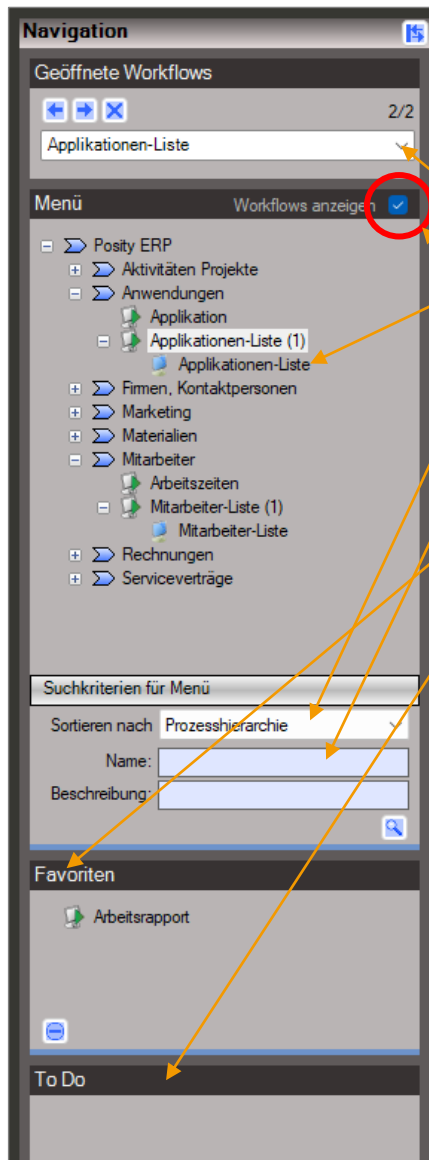
Auswahl durch:

- Doppelclick
- Funktionstaste F3

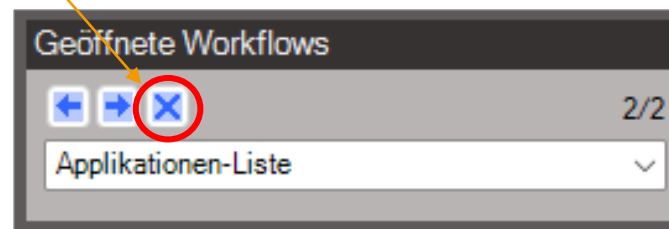


- Direkteingabe (bei Fehler startet Dialog)

Zugriff auf Prozesse [2.]

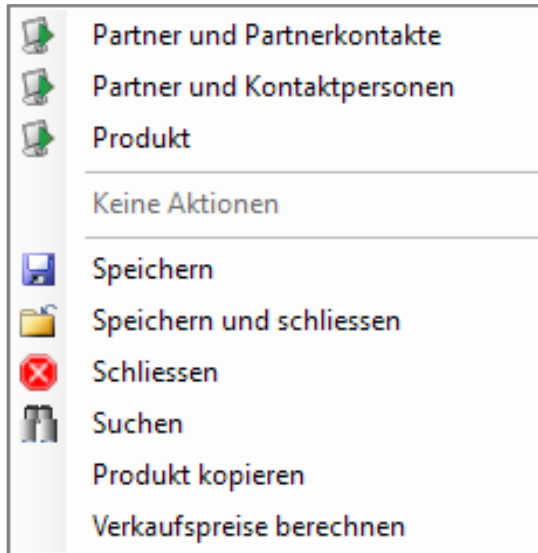


- Begriffe: Prozess und Workflow
- Workflows parallel ausführen
- Auswahl geöffneter Workflow
- Workflows im Baum anzeigen
- Sortierung der Prozesse
- Suchen von Prozessen
- Favoriten und deren Sortierung
- Todo
- Workflow gewaltsam schliessen



Live Demo

Kontextmenu [3.5]



- 1.) Mögliche Aktionen für ein Feld oder einen selektierten Datensatz
- 2.) Alle mögliche Aktionen mit allen gesetzten lokalen Cursor
- 3.) Aktionen aus dem Aktionen-Menü

- Können keine Aktionen für einen Menübereich gefunden werden, wird in diesem Menübereich ein Eintrag 'Keine Aktionen' angezeigt.
- Kommen Aktionen in den Menübereichen 1.) und 2.) doppelt vor, werden diese nur im ersten Bereich gelistet.

Live Demo

Eingabehilfen Datum [8.1]

1. Berechnung:

n	aktuelles Datum (n = now)
d+x	aktuelles Datum plus x Tage (d = day)
d-x	aktuelles Datum minus x Tage (d = day)
m+x	aktuelles Datum plus x Monate (m = month)
m-x	aktuelles Datum minus x Monate (m = month)
y+x	aktuelles Datum plus x Jahre (y = year)
y-x	aktuelles Datum minus x Jahre (y = year)
l+x	letzter Tag des Monats plus x Tage (l = last day of month)
l-x	letzter Tag des Monats minus x Tage (l = last day of month)

2. Teileingaben: Fehlende Angaben werden ergänzt, z.B. "31.1"

3. Mittels Tastatur:

- F5... aktuelles Datum
- F6... Datum des Feldes plus 1 Tag (Add / + des Ziffernblocks)
- F7... Datum des Feldes minus 1 Tag (Subtract / - des Ziffernblocks)
- F8... Datum des Feldes plus 7 Tage
- F9... Datum des Feldes minus 7 Tage



Eingabehilfen Uhrzeit [8.2]



1. Berechnung:

n	akutelle, lokale Uhrzeit (n = now) gemäss Einstellungen Betriebssystem
u	akutelle UTC-Uhrzeit (n = now)
h+x	akutelle Uhrzeit plus x Stunden (h = hours)
h-x	akutelle Uhrzeit minus x Stunden (h = hours)
m+x	akutelle Uhrzeit plus x Minuten (m = minutes)
m-x	akutelle Uhrzeit minus x Minuten (m = minutes)
s+x	akutelle Uhrzeit plus x Sekunden (s = seconds)
s-x	akutelle Uhrzeit minus x Sekunden (s = seconds)



Eingabehilfen Datum und Zeit [8.3]

1. Berechnung:

z.B. (wir nehmen an wir haben aktuell den 2.3.2019 15:32:40):

'm+1Tn' ergibt '02.04.2019 15:32:40' (Datum und Uhrzeit berechnet)

'nTm+90' ergibt '02.03.2019 17:02:40' (Datum und Uhrzeit berechnet)

'nT15' ergibt '02.03.2019 15:00:00' (Datum berechnet und Uhrzeit mit Teileingabe)

'l-2' ergibt '02.04.2019 15:32:40' (Datum berechnet und Uhrzeit automatisch gesetzt, das 'T' kann weggelassen werden)

'Th-2' ergibt '02.04.2019 15:32:40' (Datum automatisch und Uhrzeit berechnet)

31T17 ergibt '31.03.2019 17:00:00' (Datum und Uhrzeit mit Teileingabe)

2. Teileingaben: Fehlende Angaben werden ergänzt, z.B. "31.1"

3. Mittels Tastatur (analog Datum):

F5...akutelles Datum

F6... Datum des Feldes plus 1 Tag (Add / + des Ziffernblocks)

F7... Datum des Feldes minus 1 Tag (Subtract / - des Ziffernblocks)

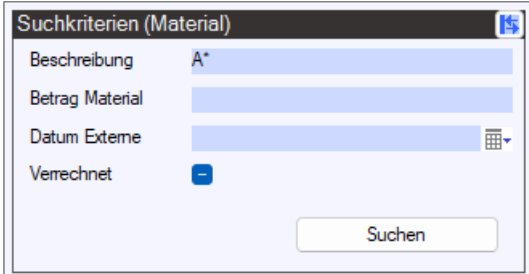
F8... Datum des Feldes plus 7 Tage

F9... Datum des Feldes minus 7 Tage



Intelligente Suche [9.]

1. *** oder % Platzhalter:** beliebig viele Zeichen (auch kein Zeichen)
2. **? oder _ (Unterstrich) Platzhalter:** genau ein Zeichen
3. **[] Platzhalter:** An dessen Stelle kann ein Zeichen aus einem bestimmten Bereich (z.B. [0-9] für Zeichen zwischen 0 und 9, [a-d] für ein Zeichen zwischen a und d), oder ein Zeichen aus einer bestimmten Auswahl (z.B. [ijy] für i, j oder y) stehen. So kann z.B. mit M[ae]ier gleichzeitig nach Maier und Meier gesucht werden.
4. **[^] Platzhalter:** An dessen Stelle darf kein Zeichen aus einem bestimmten Bereich (z.B. [^0-9] für Zeichen zwischen 0 und 9, [^a-d] für ein Zeichen zwischen a und d), oder kein Zeichen aus einer bestimmten Auswahl (z.B. [^ijy] für i, j oder y) stehen. So können z.B. alle Aufträge, welche nicht mit dem Buchstaben A beginnen mittels [^A]* gesucht werden.



Suchkriterien (Material)	
Beschreibung	A*
Betrag Material	
Datum Externe	
Verrechnet	<input checked="" type="checkbox"/>

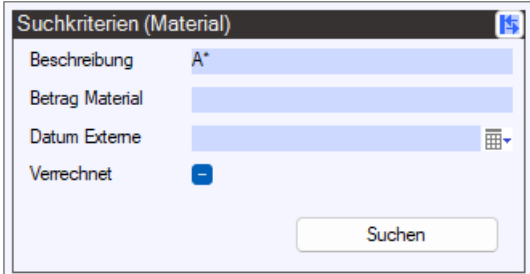
Suchen



Intelligente Suche [9.]

Einstellungen der Suche:

- Je Anwender: bei Suchfeldern automatisch am Anfang und am Ende des Suchbegriffs ein * einfügen
- Wird zwischen Klein- und Grossschreibung unterschieden (**Default: keine Unterscheidung**).
- Werden Akzente unterschieden oder nicht (**Default: keine Unterscheidung**). Ohne Unterscheidung wird z.B. Genève bei der Suche mit Geneve, Würenlingen bei der Suche mit Wurenlingen angezeigt.
- Werden führende Leerzeichen ignoriert (**Default: nein**).

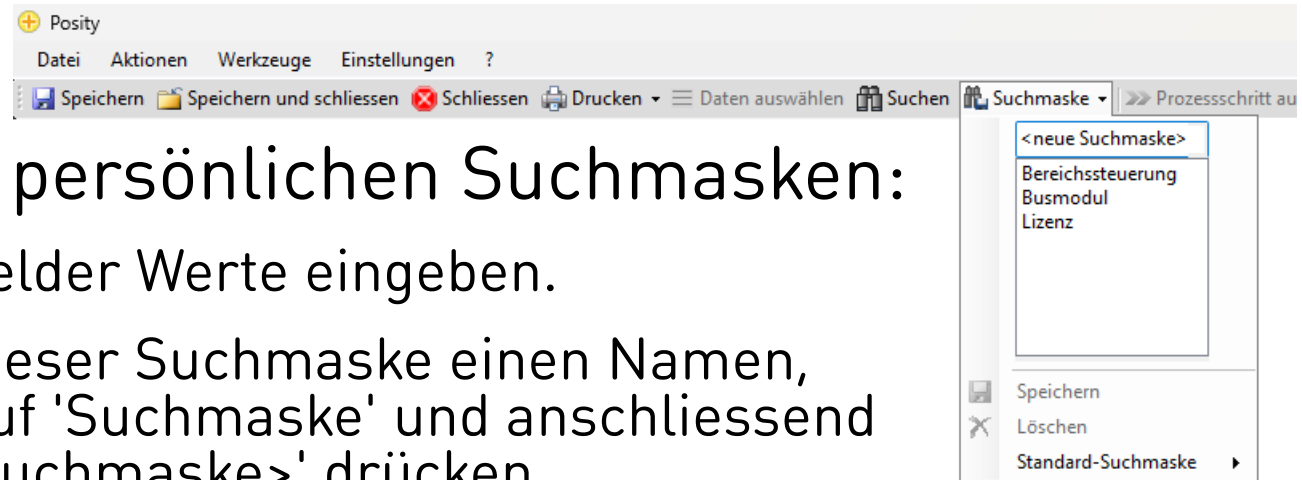


Suchkriterien (Material)	
Beschreibung	A*
Betrag Material	
Datum Externe	
Verrechnet	<input checked="" type="checkbox"/>

Suchen



Suchmasken [5.1]



Anlagen von persönlichen Suchmasken:

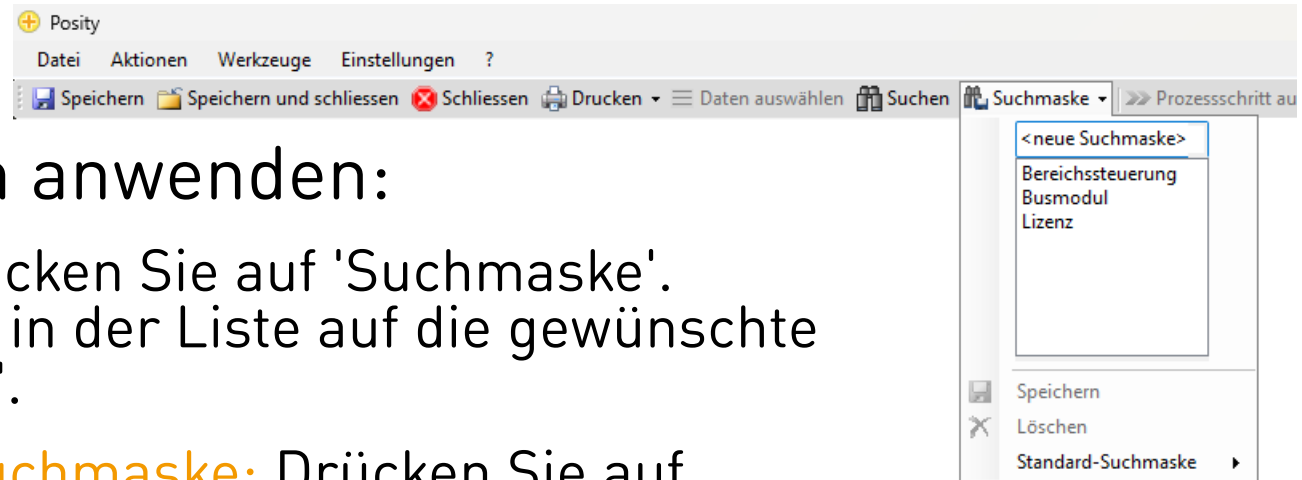
- In die Suchfelder Werte eingeben.
- Geben Sie dieser Suchmaske einen Namen, indem Sie auf 'Suchmaske' und anschliessend auf '<neue Suchmaske>' drücken.
- Drücken Sie auf 'Speichern'.



Suchmasken [5.1]





Suchmasken anwenden:

- **Suchen:** Drücken Sie auf 'Suchmaske'. Drücken Sie in der Liste auf die gewünschte 'Suchmaske'.
- **Standard-Suchmaske:** Drücken Sie auf 'Standard-Suchmaske' und wählen Sie jene Suchmaske aus, die per Default verwendet werden soll.
- **Suchmaske löschen:** Suchmaske auswählen 'Löschen' drücken.



Live Demo

Tooltips und Eingabefehler [3.4]

- Tooltips:
Wenn Sie mit der Maus über ein Eingabefeld gehen
- Eingabefehler: 
Mit der Maus über das Ausrufezeichen gibt Tooltip
- Obligatorische Felder: 
- Runden:  

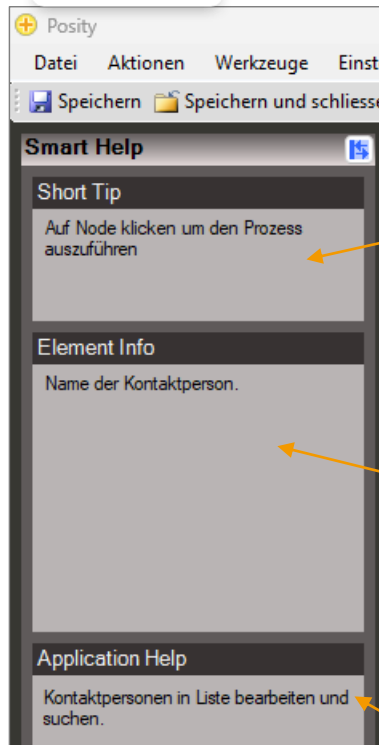
Der angezeigte Wert ist gerundet. Originalwert ' 155.733 '.



Live Demo



Smart Help [7.]



• **Short Tip:** allgemeine Tipps zur Verwendung von Posity

• **Element Info:** Name und Beschreibung von Attribute

• **Application Help:** Eigenständige Dokumentation der Applikation (Prozessbeschreibung)




Statusbar [6.]

- Name der Umgebung
- Umgebung
- Sprache
- Standard-Währung
- Zeitzone
- Firma
- Kurzmeldungen zu **allen** Prozessen
- Kurzmeldungen vom **aktuellen** Prozess



✓	Arbeitsrapport → Completed task 'NoSelect'	Arbeitsrapport → Completed task 'NoS
✓	Applikationen-Liste → Completed task 'NoSelect'	Applikationen-Liste → Completed task
✓	Aktivität → Completed task 'Read'	Aktivität → Completed task 'Read'

Bildschirmeinstellungen [3.1]

- GUI Elemente passen sich automatisch an den verfügbaren Platz vom Arbeitsbereich an
- Elemente einer Groupbox lassen sich mit () ausblenden
- Veränderungen an
 - Spaltenbreiten, Spaltenbreiten
 - Groupboxen, Arbeitsbereich, Navigation, Smart Help ein- resp. ausblenden

werden auf dem Arbeitsrechner/User gespeichert

(pro Arbeitsrechner weil Displaygrößen sind verschieden! Derselbe User an anderem Arbeitsrechner = unterschiedliche Settings für den User!)

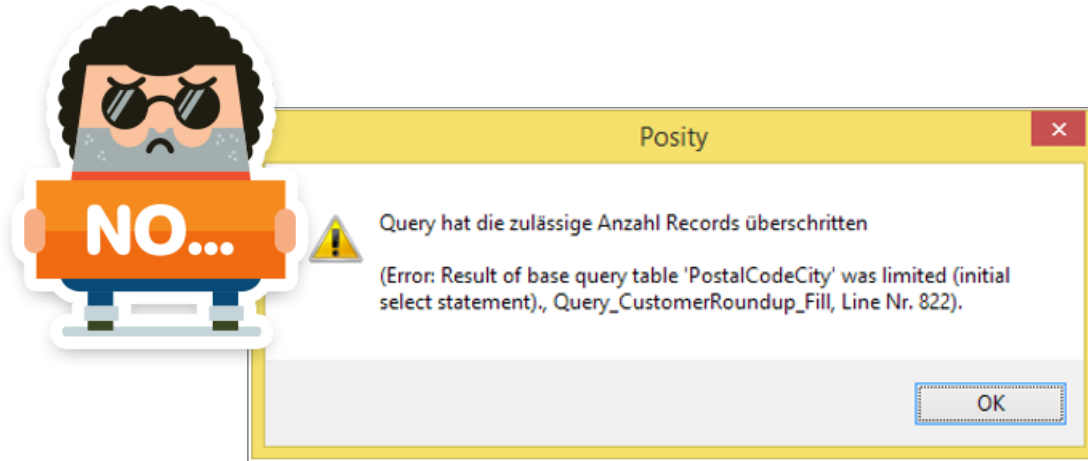
- Zurücksetzen der Einstellungen: Einstellungen > GUI-Usersettings zurücksetzen

Live Demo



Warnungen [10.1]

- Warnungen weisen auf Gefahren hin - Ihre Arbeit können Sie aber fortsetzen.
- Beispiel: Das Resultat enthält mehr Records als das vorgegebene Limit (Standard: 1000 Datensätze).



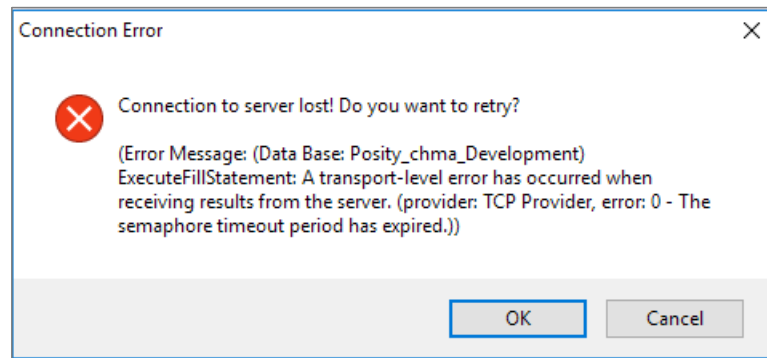
- ➔ Behebung: Limit erhöhen lassen oder mit Suchparametern Resultat einschränken





Anwendungsfehler [10.2]

- Anwendungsfehler sind Fehler, die während der Ausführung der Anwendung auftreten (z.B. unerwartete Unterbrüche in der Verbindung, fehlende Dateien)

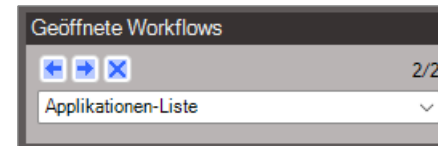
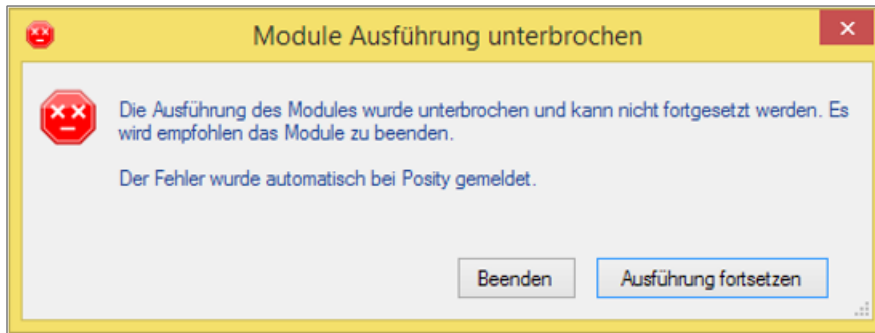


- ➔ Wenn Sie die Fehlermeldung mit 'OK' bestätigen, wird versucht die Verarbeitung weiterzuführen



Fehler zur Laufzeit [10.3]

- Ein Fehler in einem Workflow beeinträchtigt andere geöffnete Workflows nicht.



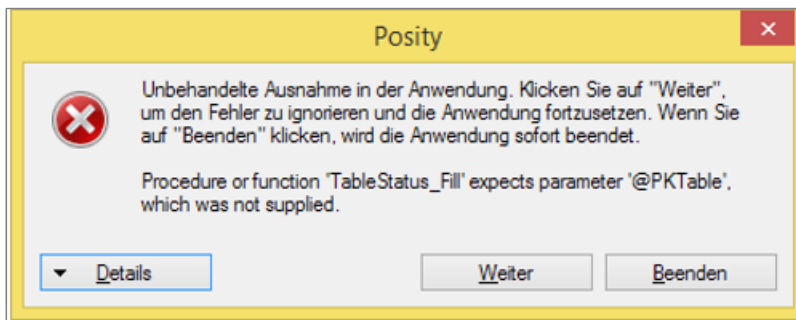
- ➔ Die vom Fehler betroffene Maske wird 'ungültig' und bleibt zum «Datenretten» geöffnet.
- ➔ Fehler werden uns per E-Mail gemeldet und bearbeitet.





Fehler zur Laufzeit [10.3]

- Kann der Fehler innerhalb Posity nicht mehr korrekt behandelt werden, kann es sein, dass Posity vollständig geschlossen wird:



Melden Sie uns solche Fehler um die Qualität für alle zu verbessern.
Danke



Applikationsspezifische Fragen

Während Pause:

CKW

Auftragsverwaltung/ERP

Jürgen Spielberger

H+S

Rezeptverwaltung

Kurt Bleisch

KAPAG, SVK

Normenhilfe EN378

Marion Mürner

Primarschule Uster

Verwaltung

Sonderbeschulung

Marion Mürner

Senn Resources AG

Alarm Plan

Matthias Christen

ZHAW

Forschungsprojekte

Marcela Ruiz



20 Minuten



Pause

Zweiter Block

Was	Wann	Wo	Wer
Begrüßung und Einleitung (5 min)	14:00-14:05	TB320	Jürgen Spielberger
Erster Block (60 min)	14:05-15:05	TB320	Matthias Christen, Marion Mürner, Jürgen Spielberger
Kurze Pause			
Zweiter Block (60 min)	15:25-16:25	TB320	Matthias Christen, Marion Mürner, Jürgen Spielberger
Apéro	16:25	Mensa	Alle

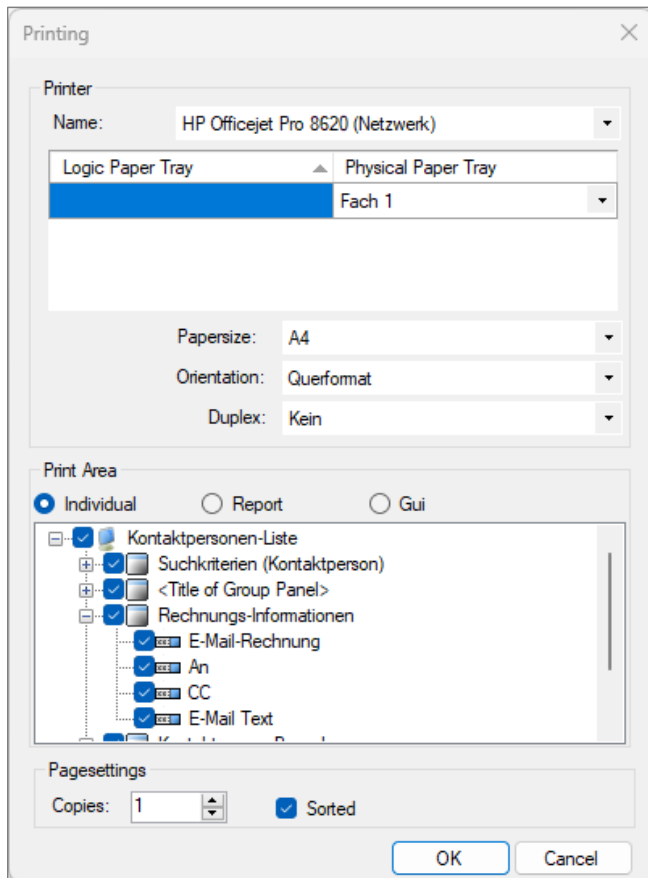


Inhalt im Detail

Datensicherheit	Etwas Theorie
Grundlegende Konzepte von Posity (Installation und Updates, Grundstruktur der Anwendung, Cursor-Konzept, Referenzierte Daten)	
Zugriff auf die Prozesse optimieren (Menü & Navigation) (Zugriff auf die Prozesse der Anwendung, Teile des Navigations-Bereichs)	Gut zu wissen
Kontextmenü (rechte Maustaste)	
Intelligente Suche (Suche mit Platzhaltern * ? [])	
Häufige Suchen als Suchmaske speichern	
Tooltips und Eingabefehler	
Smart Help	
Anzeige der letzten Aktivitäten in der Statusbar	
Individuelle Bildschirm Einstellungen (Darstellung des Arbeitsbereichs)	Smarte Gadgets
Warnungen und Fehler	
Aktuelle Ansicht drucken	
Copy / Paste von und nach Excel	
Daten des Bildschirms exportieren (Word, Excel, Text)	
Eigene Word- und Excel-Dokumente erstellen (Vorlagen)	
Word- und Excel-Vorlagen in Posity verwalten	
Offline arbeiten für unterwegs (Offline-Modus)	Ausblick in die Zukunft
Weitere Möglichkeiten für Power-User (User settings)	
Kommt! Aktuelle Entwicklungen. Im Fokus die Umstellung auf .NET Core (MAUI).	
Posity-Web, die Zukunft im Browser	



Aktuelle Ansicht drucken [4.6]



Drei Grundvarianten:

- 'Individual': Sie können für jeden Bereich, jede Liste und jedes Feld individuell festlegen, ob dieses auf dem Resultat erscheinen soll, oder nicht.
- 'Report': verwendet die durch den Entwickler festgelegten Werte, welche Daten auf dem Ausdruck erscheinen.
- 'Gui': druckt den Arbeitsbereich so, wie er im Gui angezeigt wird.

Live Demo

Copy / Paste mit Excel [3.6]

Daten aus Tabellen nach Excel kopieren oder aus Excel in Posity-Tabellen kopieren.

Auch bei mehrzeiligen Zellen möglich.

Bedingungen:

1. zu wenig Zeilen: am Ende automatisch Zeilen erzeugt
2. zu wenig Spalten: überlappende Spalten ignoriert
3. Read-Only-Spalten: werden diese nicht befüllt und die nächste Spalte übersprungen
4. Zeilenwechsel mit Verarbeitung: kopieren nicht möglich

Live Demo

Daten exportieren [4.7]



Drei Arten:

- **Word- und Excel-Vorlagen:** In Word und Excel können Vorlagen erstellt werden. Die Erstellung der Vorlagen wird in einem separaten Teil beschrieben.
- **Excel:** Die Daten werden in ein Excel-Dokument exportiert. Je Tabelle, respektive Liste wird ein Excel-Sheet (Arbeitsblatt) erstellt.
- **Textdatei:** Die Daten werden in eine Textdatei exportiert. Die Werte werden mittels '|' (Pipe) getrennt aufgeführt.
- **CSV Datei:** Die Daten werden in eine CSV Datei exportiert. Die Werte werden mittels ';' (Semikolon) getrennt aufgeführt.

Live Demo

Eigene Word, Excel Vorlagen [sep.]

- Customized Daten nach Word und Excel exportieren
- Voller Funktionsumfang von Word und Excel nutzbar (inkl. Bilder, Charts)
- WYSIWYG - **W**hat **Y**ou **S**ee **I**s **W**hat **Y**ou **G**et
- Beispiele:
 - Rechnungen und Offerten
 - Produktkatalog
 - Berichte und Charts
 - Arbeitsrapport
 - ...



- Anleitung unter positivity.com → Dokumente:



Word- und Excel-Dokumentenerzeugung

Live Demo

Vorlagen verwalten [4.9]

Menü: Werkzeuge > Dokument Vorlagen verwalten

Dokument-Vorlagen werden in einer Korrespondenz-Sprache angelegt.



Dokumentvorlagen verwalten

Suchen in 'Id' und 'Beschreibung': Dokumentvorlagen (0)

▶	Vorlagen-ID (max. Zeichen:200)	Sprache	Beschreibung	Dateiname	Version	Letzte Änderung am	Ist in DB gespeichert
	Arbeitszeit-Rapport für Kunden	deu		Arbeitszeit-Rapport.docx	2020.2.24.0	24.02.2020 13:54:59	✓
	permissionViewerExportTemplate	deu		permissionViewerExportTemplateDEU.xlsx	2022.10.3.0	03.10.2022 16:27:22	✓
	Rechnung für Kunden	deu	PDF-Rechnung mit Orange/Zitrone im Hint...	Rechnung.docx	2021.7.12.0	12.07.2021 15:11:19	✓
	Rechnung für Kunden Briefpapier	deu	Papier-Rechnung für Druck auf Briefpapier...	Rechnung Briefpapier.docx	2021.7.12.1	12.07.2021 15:14:27	✓
	Zahlungserinnerung Briefpapier	deu	Zahlungserinnerung für Druck auf Briefpapi...	Zahlungserinnerung Briefpapier.docx	2021.7.12.0	12.07.2021 15:14:01	✓

Vorlagen-ID
(max. Zeichen:200)

Beschreibung

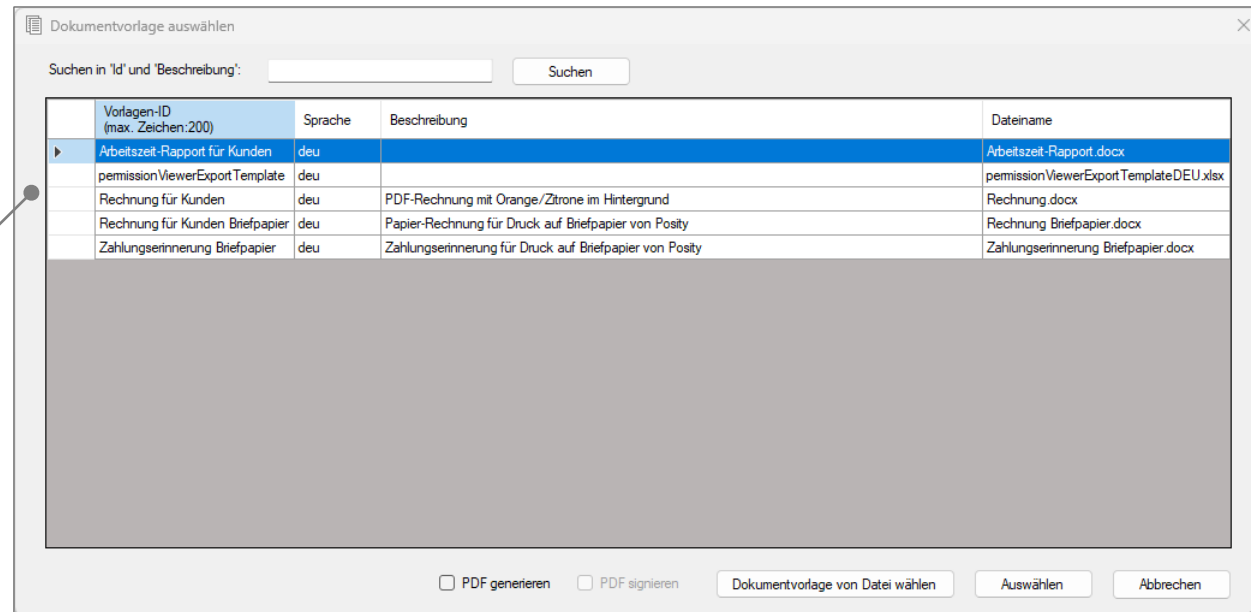
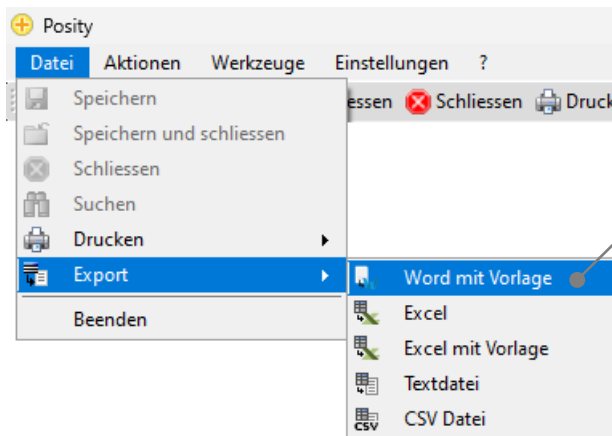
Arbeitszeit-Rapport für Kunden

Version 2020.2.24.0

Dateiname:

Daten Export [4.7]

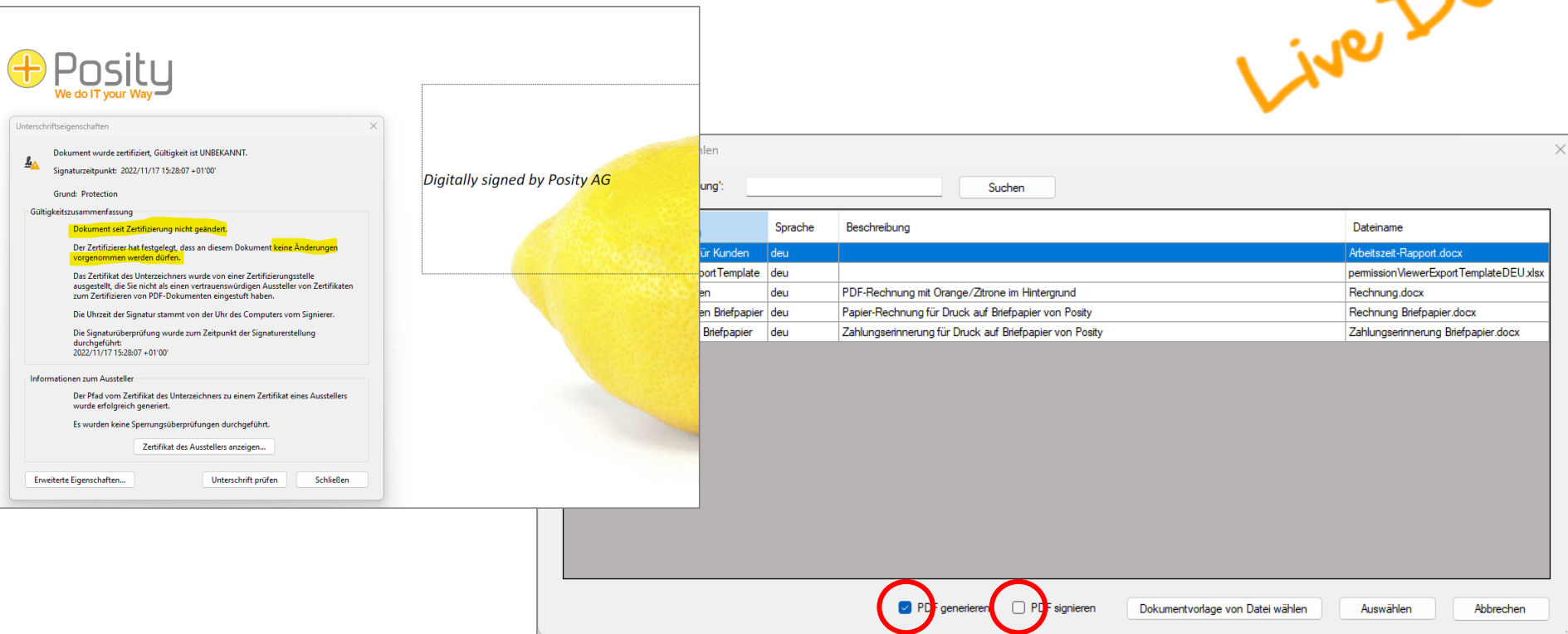
- **Word mit Vorlage:** Die Daten werden in ein Word-Dokument exportiert. Als Basis dient die Word-Vorlage.
- **Excel mit Vorlage:** Die Daten werden in ein Excel-Dokument exportiert. Als Basis dient eine Excel-Vorlage.



Daten Export / signiertes PDF [4.7]

- Der Export kann auch direkt in eine PDF-Datei erfolgen (Word und Excel).
- PDF-Dateien lassen mittels Posity-Zertifikat signieren. Dadurch lassen sich spätere Änderungen am Dokument erkennen.

Live Demo



Posity
We do IT your Way

Unterschriftseigenschaften

Dokument wurde zertifiziert. Gültigkeit ist UNBEKANNT.
 Signaturzeitpunkt: 2022/11/17 15:28:07 +01'00'

Grund: Protection

Gültigkeitszusammenfassung

Dokument seit Zertifizierung nicht geändert.
 Der Zertifizierer hat festgelegt, dass an diesem Dokument keine Änderungen vorgenommen werden dürfen.

Das Zertifikat des Unterzeichners wurde von einer Zertifizierungsstelle ausgestellt, die Sie nicht als einen vertrauenswürdigen Aussteller von Zertifikaten zum Zertifizieren von PDF-Dokumenten eingestuft haben.

Die Uhrzeit der Signatur stammt von der Uhr des Computers vom Signierer.
 Die Signaturüberprüfung wurde zum Zeitpunkt der Signaturerstellung durchgeführt:
 2022/11/17 15:28:07 +01'00'

Informationen zum Aussteller

Der Pfad vom Zertifikat des Unterzeichners zu einem Zertifikat eines Ausstellers wurde erfolgreich generiert.
 Es wurden keine Sperrungsüberprüfungen durchgeführt.
 Zertifikat des Ausstellers anzeigen...

Erweiterte Eigenschaften... Unterschrift prüfen Schließen

Digitally signed by Posity AG

Suchen

	Sprache	Beschreibung	Dateiname
für Kunden	deu		Arbeitszeit-Rapport.docx
port Template	deu		permissionViewerExportTemplateDEU.xlsx
en	deu	PDF-Rechnung mit Orange/Zitrone im Hintergrund	Rechnung.docx
en Briefpapier	deu	Papier-Rechnung für Druck auf Briefpapier von Posity	Rechnung Briefpapier.docx
Briefpapier	deu	Zahlungserinnerung für Druck auf Briefpapier von Posity	Zahlungserinnerung Briefpapier.docx

PDF generieren PDF signieren Dokumentvorlage von Datei wählen Auswählen Abbrechen

Notifications [4.10]

Menü: Werkzeuge > Notifications verwalten



Notification Editor

Suche in Beschreibung:

NotificationId	Sprache	Beschreibung	Benutzer	Geschäft	Anwendung	Umgebung	Min. Version
...

Benutzer (e-mail) Unternehmen Anwendung Umgebung Min. Version

Notification Typ Priorität Sequenz Nummer Ablaufdatum (UTC)

Beschreibung

Ankündigung für Dienstag 31. Jan. 2023, 14:00 – ca. 16:30

Liebe Posity-NutzerInnen


Wir planen einen Schulungsanlass in Winterthur mit anschliessendem Apéro, damit Sie Posity zukünftig effizienter nutzen können. Gleichzeitig möchten wir Raum schaffen, um über mögliche Verbesserungen und Probleme in der Bedienung zu diskutieren.
Reservieren Sie sich schon heute den Termin. Eine persönliche Einladung erhalten Sie Ende November.

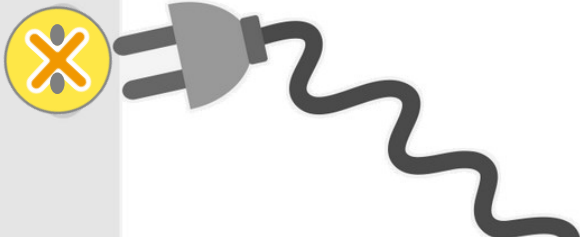
+ Sprachen Neu Löschen Speichern Schliessen

Offline-Modus [11.]

- Posity kann Offline verwendet werden
Menü: ? > Applikation lokal installieren
Menü: ? > Lokale Applikationsdaten synchronisieren
- Geänderte Daten können in die Online-Applikation zurück synchronisiert werden.
- Ist Gratis in Posity mit dabei
(keine Lizenzgebühren oder Zusatzkosten)
- Voraussetzungen beachten (lokaler MS SQL Server)

Anleitung unter posity.com → Dokumente:

 Benutzeranleitung Kap. 11




Power-User (1) [-]



Menü: Werkzeuge > Applikation verwalten

Benutzer -

- Neue User erfassen 
- Sprache
- Berechtigungen setzen

Benutzereigenschaften Berechtigungen Umgebungen Unternehmen

GUID: 933a01a1-78fc-4136-a724-30fa73db0773

Benutzername: contact@artistikthematik.com

Passwort:

Name (Name, Vorname):

Anzeigenname:

Sprache: eng

Ersatzsprache 1: eng

Ersatzsprache 2: eng

Simultanuser (concurrent user):

Mit Tooltips:

Handy Nummer:

Kann Benutzer Passwort ändern?

Suchparameter mit * ergänzen:

Session timeout: 60

Datum des Letzten Login: 07.06.2021 07:04

Berechtigungen:

- Daten von anderen Unternehmen einsehen
- Unternehmen erstellen
- Applikation erstellen
- Umgebung erstellen
- Benutzer erstellen
- Unternehmensdaten ändern
- Applikationsdaten ändern
- Umgebungsdaten ändern
- Benutzerdaten ändern
- Benutzer-/Umgebungszuordnung ändern
- Benutzer-/Unternehmenszuordnung ändern
- Benutzerrechte ändern
- Unternehmen löschen
- Applikationen löschen
- Umgebungen löschen
- Benutzer löschen
- Posty Entwickler (alle Rechte)
- Menüpunkt 'Applikation verwalten' anzeigen, Submenus müssen indiv
- Erweiterungsfunktionen importieren
- Erweiterungsfunktionen löschen
- Packages verteilen
- Applikationen offline installieren
- Dokumentvorlagen verwalten
- Rechte der Posty Applikation einsehen
- Notifications für die Benutzer erstellen und editieren
- Zugriffsrechte anzeigen (Menü -> Werkzeuge -> Permission Viewer)

Umgebung -

- Eigenschaften, Währungen, Nummernkreise, Einstellungen

Eigenschaften Benutzer Währungen Nummernkreise Einstellungen Fehlerliste

Name der Umgebung: RASOP01

Server: srv-lab-t-841.zhaw.ch.9433

Ist Entwicklungsumgebung:

Ist Produktionsumgebung:

Ist in Wartung:

mTAN Authentifizierung:

Max. Anzahl Concurrent-Benutzer: 0

Max. Anzahl individuelle Benutzer: 0

Version: 2022.11.4.0

Eigenschaften Benutzer Währungen Nummernkreise Einstellungen Fehlerliste

Währungen Währungswechsel-Typen Wechselkurs

Währungen	Abkürzung	Symbol	Einheiten	Rundung	Systemwährung	Aktiv
EUR	€		100.00000000000000	1.0000000000000000	<input type="checkbox"/>	<input checked="" type="checkbox"/>
ZAR	R		100.00000000000000	5.0000000000000000	<input type="checkbox"/>	<input type="checkbox"/>
CNY	¥		100.00000000000000	5.0000000000000000	<input type="checkbox"/>	<input checked="" type="checkbox"/>
NZD	\$		100.00000000000000	10.0000000000000000	<input type="checkbox"/>	<input type="checkbox"/>
TRY	YTL		100.00000000000000	1.0000000000000000	<input type="checkbox"/>	<input type="checkbox"/>
JPY	¥		0	0	<input type="checkbox"/>	<input type="checkbox"/>

Bezeichnungen	Name	Name Untereinheit	Land	Sprache
▶	Euro	Cent	Eurozone	deu
	Euro	Cent	Euro-zone	eng
*				

Eigenschaften Benutzer Währungen Nummernkreise Einstellungen Fehlerliste

ID	Wert (als Dezimaltrennzeichen sollte der Punkt verwendet werden).
▶ ccsGeneralGuiSettings	
guiDefaultFormatDate	dd.MM.yyyy
guiDefaultFormatDateAndTime	dddd, dd.MM.yyyy HH:mm:ss
guiDefaultFormatDuration	dddddd:hh:mm:ss.#####
guiDefaultFormatMoney	##0.00;(#.#0.00)
guiDefaultFormatNumber	###-###
guiDefaultFormatTime	HH:mm:ss
JavaScriptGeneralGuiSettings	
maxUserHandlesThreshold	8000
officeDirectoryOfPatterns	C:\Temp
textExportDelimiterData	
textExportIncludeHeaderInData	Yes
textExportIncludeTableInfoIntoHeader	No
textExportTextReplacementForDelimiterInText	
*	

Power-User (2) [-]

Applikation -

- Eigenschaften, Zeitzonen

Eigenschaften Fehlerliste Zeitzonen

Applikationsname: |Bet

Ablaufdatum: 09.11.2022 19:28

Applikationsserver: 91.193.21.60.9433

Max. Anzahl Concurrent-Benutzer: 100

Max. Anzahl individuelle Benutzer: 100

Applikations Sprachen:

eng

Korrespondenz Sprachen:

eng
deu

Eigenschaften Fehlerliste Zeitzonen

Zeitzonen

Name	Differenz zu UTC (Minuten)	Besitzt Sommerzeit	Besitzt regelbasierte Sommerzeit
UTC Normalzeit (ohne Sommerzeit)	0	<input type="checkbox"/>	<input type="checkbox"/>
Österreich, Wien (MEZ, mit Sommerzeit)	60	<input checked="" type="checkbox"/>	<input checked="" type="checkbox"/>
Deutschland, Berlin (MEZ, mit Sommerzeit)	60	<input checked="" type="checkbox"/>	<input checked="" type="checkbox"/>
UTC Normalzeit 1 Stunde voraus (ohne Sommerzeit)	60	<input type="checkbox"/>	<input type="checkbox"/>
▶ Schweiz, Bem (MEZ, mit Sommerzeit)	60	<input checked="" type="checkbox"/>	<input checked="" type="checkbox"/>
*		<input type="checkbox"/>	<input type="checkbox"/>

Bezeichnungen

Name	Abkürzung	Sprache
▶ Schweiz, Bem (MEZ, mit Sommerzeit)	MET	eng
* Schweiz, Bem (MEZ, mit Sommerzeit)	MET	deu

Sommerzeit-Regeln

Periodenstart der Sommerzeit	Periodenende der Sommerzeit	Sommerzeit Differenz (Minuten)	Regelbasierte Sommerzeit	Start
▶ 01.01.1996		60	<input checked="" type="checkbox"/>	3
*			<input type="checkbox"/>	

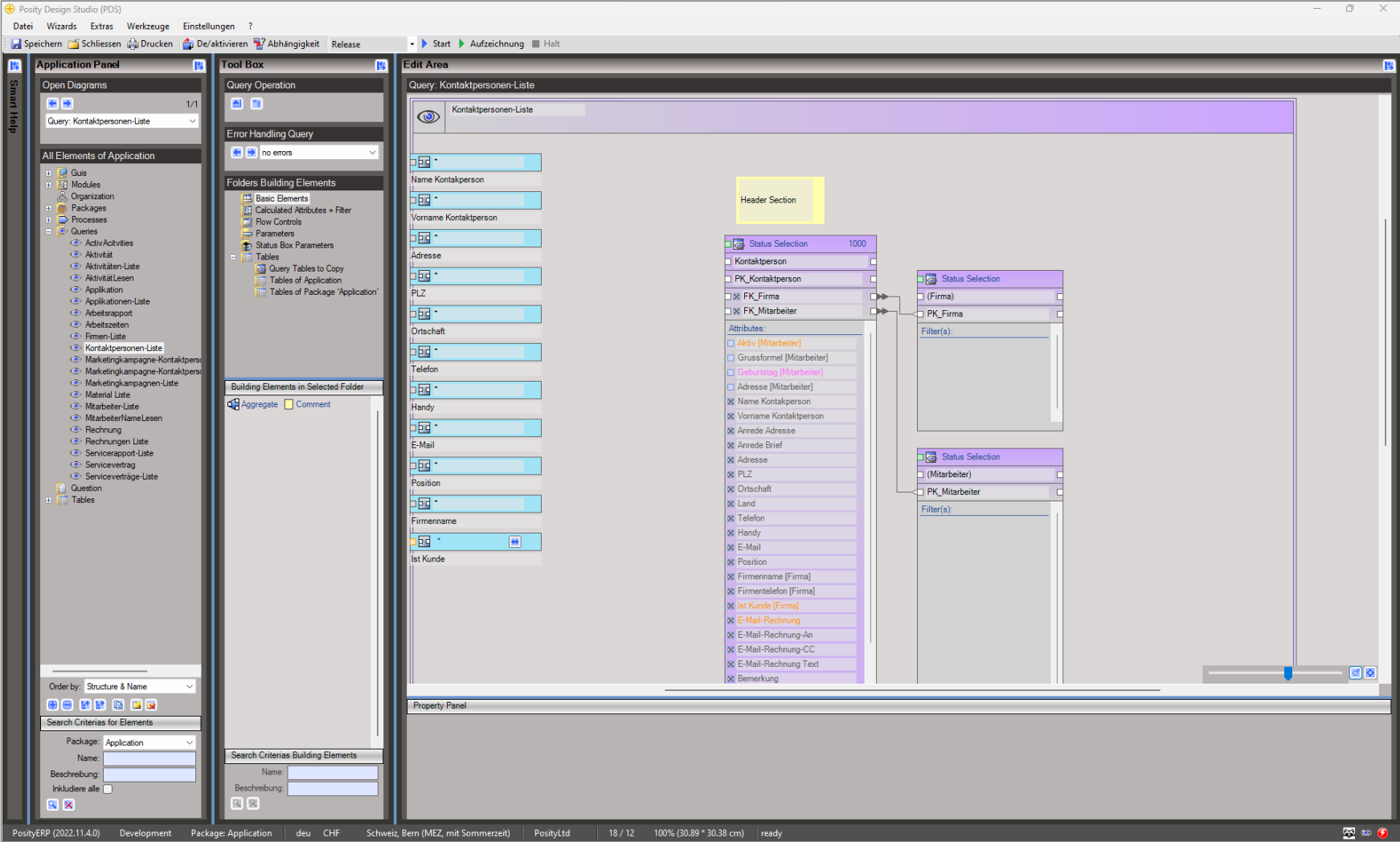
Power-User (3) [-]

Company -

- Unternehmenseigenschaften



Power-User (4) [-]



The screenshot displays the Posity Design Studio (PDS) interface. The main window is titled "Query: Kontaktpersonen-Liste". The interface is divided into several panels:

- Application Panel:** Shows the project structure with "All Elements of Application" and a list of elements including GUIS, Modules, Packages, Processes, Queries, and Tables. The "Kontaktpersonen-Liste" query is selected.
- Tool Box:** Contains "Query Operation" (no errors), "Error Handling Query", and "Folders Building Elements" (Basic Elements, Calculated Attributes + Filter, Flow Controls, Parameters, Status Box Parameters, Tables, Query Tables to Copy, Tables of Application, Tables of Package 'Application').
- Edit Area:** The central workspace showing the query definition for "Kontaktpersonen-Liste". It includes a "Header Section" and a list of fields: Name Kontaktperson, Vorname Kontaktperson, Adresse, PLZ, Ortschaft, Handy, Position, Firmenname, and Ist Kunde. A "Status Selection" dialog is open, showing a list of attributes with checkboxes for selection. The selected attributes include: Aktiv [Mitarbeiter], Grussformel [Mitarbeiter], Geburtsstag [Mitarbeiter], Adresse [Mitarbeiter], Name Kontaktperson, Vorname Kontaktperson, Anrede Adresse, Anrede Brief, Adresse, PLZ, Ortschaft, Land, Telefon, Handy, E-Mail, Position, Firmenname [Firma], Firmentelefon [Firma], Ist Kunde [Firma], E-Mail-Rechnung, E-Mail-Rechnung-An, E-Mail-Rechnung-CC, and Bemerkung.
- Property Panel:** Located at the bottom, it contains search criteria for building elements.

The status bar at the bottom indicates: PosityERP (2022.11.4.0) Development Package: Application deu CHF Schweiz, Bern (MEZ, mit Sommerzeit) PosityLtd 18 / 12 100% (30.89 * 30.38 cm) ready

Entwicklungen Posity



Allgemein

- Printing PDF mit/ohne Zertifikat
- Word/Excel-Generierung erweitert
- Redundanz der Infrastruktur erhöht
- Diverse Erweiterungen und Fehlerkorrekturen

Developer- Tools

- Messung Query-Performance (Datenbank)
- Messung Laufzeit-Performance (Code)
- Posity Linter (Code Qualität)
- Wizard -Erneuerung (Beschleunigung Entwicklung)

Entwicklungen Windows



.NET Core (Anfang Q2 2023)

- Was hat das für Folgen?
 - Geschwindigkeit ca. 1/3 schneller (kein Einfluss auf Datenbank)
 - Hochauflösende Bildschirme besser unterstützt
- Wie kommen wir da hin?
 - Über Posity-Homepage neue Version installieren
 - Eventuell zur Sicherheit beide Versionen parallel betreiben

.Net Core Maui (2024)

- Modernisierte GUI Oberfläche
- Läuft auf macOS, iOS, Android und Windows (Multiplattform)

Entwicklungen Browser

Posity-
Web
(ab
sofort)

- Posity läuft im Browser
 - Bestehende Anwendungen brauchen Anpassungen
 - Kann parallel zu .NET Core Variante betrieben werden
- Wie kommen wir da hin?
 - Wird nach und nach für alle Kunden verfügbar (auf Wunsch)

Posity

Start

SVK ASF ATF

Herzlich Willkommen in der elektronischen Planungshilfe zur SN EN 378, Teile 1 und 3.

Kurzbeschreibung zum Programmaufbau:

Projekt X

Berechnung X, Berechnung Y, Berechnung Z

Report X, Report Y, Report Z

Workflow «Projekte»
Hier werden Projekte erstellt und verwaltet.

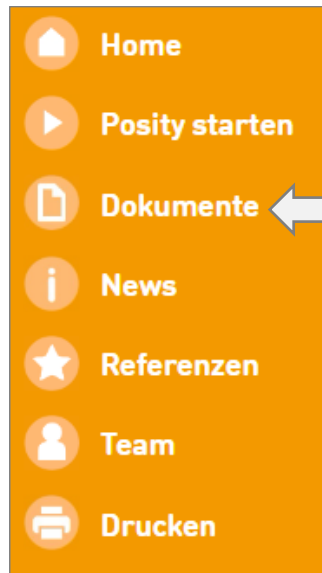
Workflow «Planungshilfe zur SN EN 378»
Hier wird die Bewertung nach SN EN 378 durchgeführt. Es können mehrere Berechnungen pro Projekt erstellt werden, jede Berechnung speichert die eingegebenen Grundparameter. Zu jeder Berechnung gehört ein Report, in diesem sind alle Angaben für weitere Arbeiten vorhanden. Für schnelle Bewertungen kann die Planungshilfe ohne Projekt gestartet und ein Report erstellt werden.

Unterstützt von:

Beratung für Energie SW







Wissen ist Macht ;-)








Anbei finden Sie die aktuellen Versionen der öffentlichen Dokumente (PDF-Dokumente).








Dokumente allgemein

-  Allgemeine Dienstleistungsbedingungen
-  Dienstleistungsvertrag
-  Preisliste
-  Datenschutzerklärung zur Website

Dokumente zum Posity-Design-Studio


-  Benutzeranleitung
-  Word- und Excel-Dokumentenerzeugung
-  Hilfe bei Startproblemen
-  Technische Minimalanforderungen
-  FAQ zur SW-Entwicklung mit dem Posity-Design-Studio

Stay Up to Date...

-  Home
-  Posity starten
-  Dokumente
-  News
-  Referenzen
-  Team
-  Drucken



In dieser Liste finden Sie News, sowie Meldungen zu Wartungsfenstern und allfälligen Betriebsstörungen.

 @PosityLtd folgen

Wartungsfenster, Störungen

Alle System arbeiten aktuell fehlerlos.

News

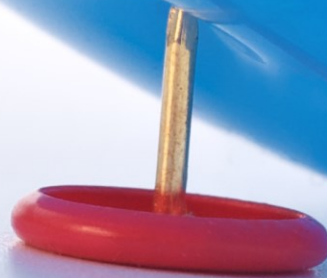
Tweets von @PosityLtd

Folgen

-  **Posity AG** @PosityLtd · 16. Sep. 
Wir gratulieren Marion Mürner und Matthias Christen ganz herzlich zum erfolgreich bestandenen Master ZFH in Business Information Technology an der School of Management and Law. 🎉🎊
  
-  **Posity AG** @PosityLtd · 11. Aug. 
Unsere neue Homepage ist live!
  
-  **Posity AG** @PosityLtd · 11. Feb. 
Wir freuen uns sehr, dass wir eine elektronische Planungshilfe für die "SN EN 378" für den Schweizerischen Verband für Kältetechnik (SVK) implementieren durften. Am 29.3.22 findet die erste Infoveranstaltung hierzu statt (svk.ch/de/Fachwissen/...).
  

Bekannte Probleme

- Auflösung Bildschirm (.Net 4.8.1)
- Scrollen in Combobox in Grid





**Fragen und/oder
Wünsche**



Apéro

